

# VERWERKINGSINSTRUCTIE

## WOOD PANELS – Europees hout

### BENODIGDE MATERIALEN

- Kit Nature@home en kitverwijderaar
- Tacker (spijkerpistool)
- Cirkelzaag/decoupeerzaag
- Zwarte sneldrogende verf
- Oude doek en een trap
- Rubberen hamer
- Meetlat, waterpas en potlood

### PRODUCT

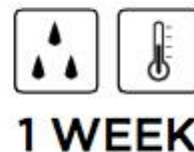
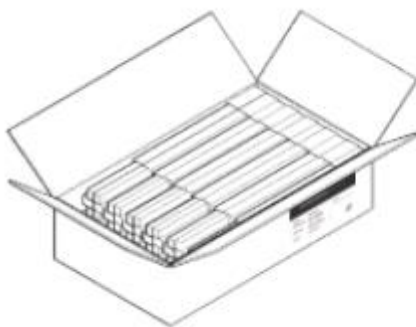
De wood panels van Nature@home zijn panelen in een Z-vorm samengesteld uit kleine stukjes Europees resthout. De stukjes hout zijn verzaagd en onderling verlijmd. Doordat het een natuurlijk, onbehandeld en handgemaakt product betreft is geen enkel panel identiek en kunnen er kleurverschillen en minimale verschillen in afmeting voorkomen tussen de verschillende panelen. Ook is een mogelijk duidelijke overgang van het ene naar het andere panel onderdeel van een natuurlijk eindresultaat.

### TOEPASSINGSGBIED

De wood panels zijn een decoratief product voor toepassing binnenshuis. Buitenshuis wordt de toepassing ervan alleen aangeraden in vorstvrije ruimtes zoals bijvoorbeeld een tuinhuis. Direct contact met water wordt afgeraden. Spatwater is geen enkel probleem, zeker wanneer de panelen behandeld zijn met een beits of transparante lak.

### MONTAGE

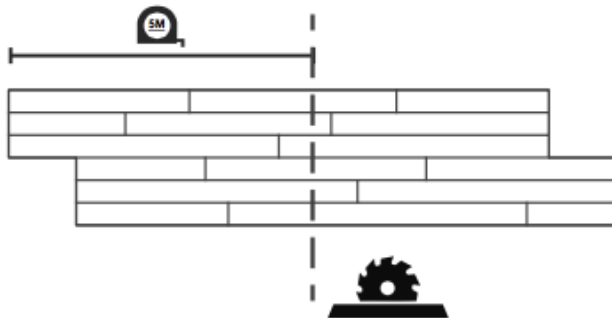
#### STAP 1 ACCLIMATISEREN EN BEHANDELING



Haal de panelen uit de doos en doe dit met voorzichtigheid. Teneinde de beste esthetische resultaten te bereiken raden we aan om de panelen 7 dagen voor installatie reeds in de ruimte waar u de panelen wilt installeren te leggen. Op die manier kan het hout wennen en acclimatiseren aan zijn nieuwe omgeving. Hout is een natuurlijk materiaal dat zal reageren op zijn omgeving, en kan op die manier krimpen of uitzetten in functie van de vochtigheid of temperatuur. Door het te laten acclimatiseren laten we het hout stabiliseren en elimineren we de kans op uitzetten/krimpen. Minimum 3 dagen acclimatiseren, aanbevolen door Nature@home: 7 dagen.

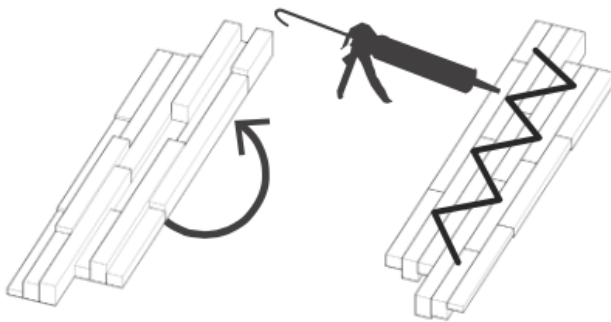
De ondergrond waarop de panelen worden aangebracht bij voorkeur donker van kleur maken om eventuele kleine kieren en naden weg te laten vallen.

## STAP 2 DE EERSTE TEGEL



De meest optimale manier om uw muur te bekleden zal zijn om de eerste tegel in zijn breedte te verzagen in het midden. Gebruik een tafelzaag, houtzaag, cirkelzaag,... Neem een van de uit deze operatie resulterende stukjes en plaats de rechte kant tegen het begin van de muur. De andere kant kunt u gebruiken om een nieuwe rij te beginnen zoals beschreven in stap 5.

## STAP 3 MONTAGE DOOR MIDDEL VAN LIJM/KIT OF TACKER

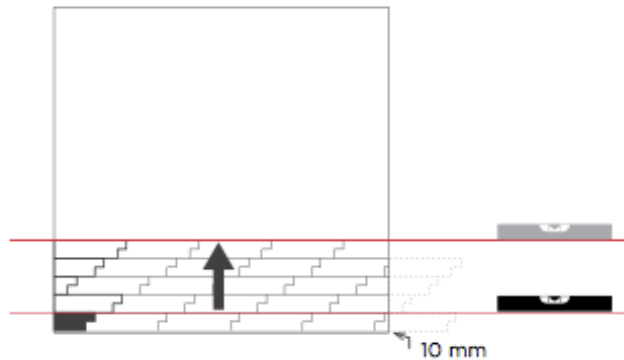


De panelen kunnen tegen verscheidene ondergronden bevestigd worden, rekening houdend met het gebruik van het correcte lijm/middel. In de meeste gevallen gebruiken we de Nature@home Hightack montagelijm.

**NOTA BENE** De lijm die we aanbevelen is zeer sterk. Overweeg om MDF voor uw muur te plaatsen, want eenmaal u het hout van de wand wilt verwijderen, zal dit allesbehalve eenvoudig zijn.

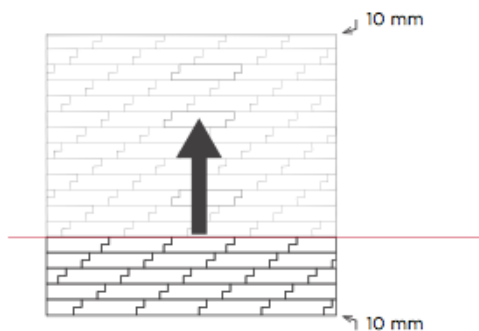
Indien u kiest voor tackeren op een houten ondergrond, kan dit met koploze spijkertjes van 1,2 mm dik en 30-50 mm lang, afhankelijk van de dikte van het panel. Boven ooghoogte mogen de spijkertjes in een neerwaartse hoek geschoten worden. Onder ooghoogte in een opwaartse hoek en op ooghoogte, in een loodrechte hoek tussen de latjes zodat de spijkertjes zo min mogelijk opvallen.

#### STAP 4 PLAATS DE EERSTE RIJEN VAN UW WAND



Positioneer de eerste panelen in een rechte lijn langs de muur. Gebruik dus zeker een waterpas of eventueel een laser om een rechte lijn te markeren op uw muur vooraleer over te gaan tot de installatie. Plaats het linker halve deel van 1 tegel op de linkerkant van de muur zoals beschreven in stap 2. Met deze regel is een willekeurige structuur in werking waardoor de voegen verdwijnen. Ga verder op deze manier tot je het einde van de rij bereikt, gebruik makend van de door u gekozen zaag om de laatste tegel op formaat te krijgen. Het tweede deel van het de doorgezaagde tegel is wederom recht, zodat u er een nieuwe rij kunt mee beginnen. Ideaal is dat u een onregelmatige paneelformatie gebruikt, dus niet de formatie van de vorige rij toepassen in uw nieuwe rij. Dit zal u de beste optische resultaten geven.

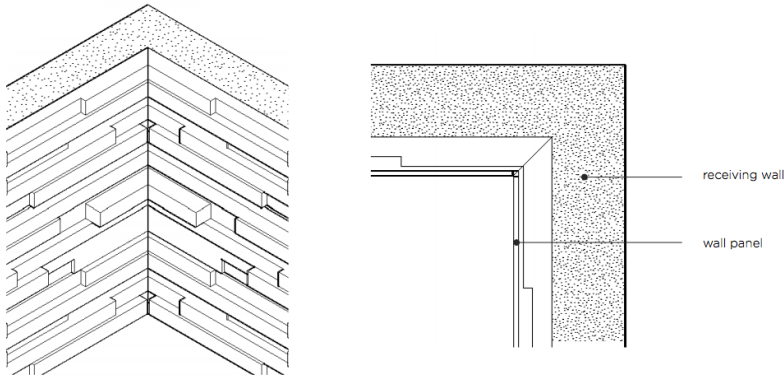
#### STAP 5 MONTAGE OP DE MUUR



Werk verder met de onregelmatige formatie en werk naar boven in rijen tot je tot de top van de muur komt. In iedere rij is het stukje dat overblijft van de laatste rij het beginpunt van de nieuwe.

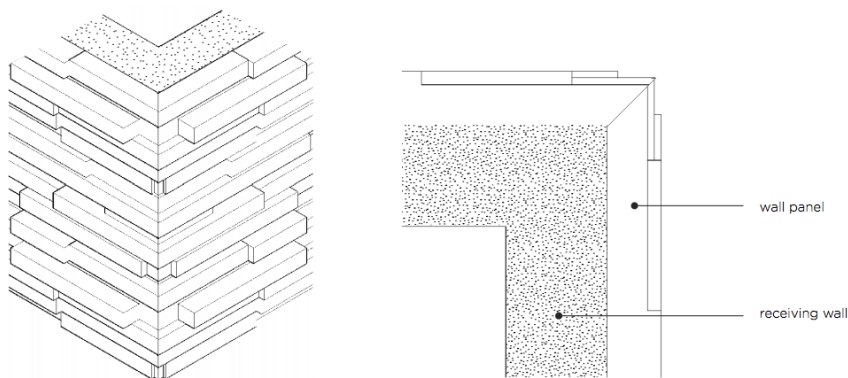
We raden ook aan om een 10 mm expansieruimte boven en onder uw muur te gebruiken.

### INTERNE HOEKEN HOUT



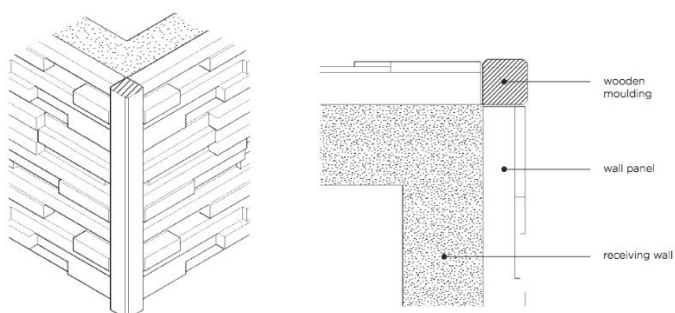
Een naadloze rij van panelen bij een binnenhoek wordt bereikt door corresponderende panelen samen te voegen met een verstekrand op 45°.

### EXTERNE HOEKEN HOUT



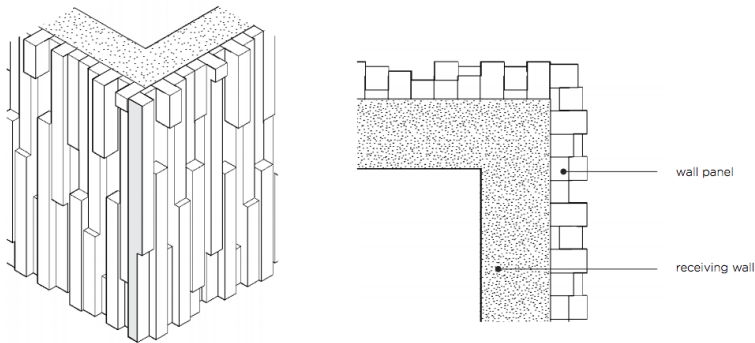
Een naadloze hoek / aaneengesloten rij panelen wordt bereikt door de corresponderende panelen samen te voegen met een verstekrand van 45°

### EXTERNE HOEKEN HOUT MET PROFIEL



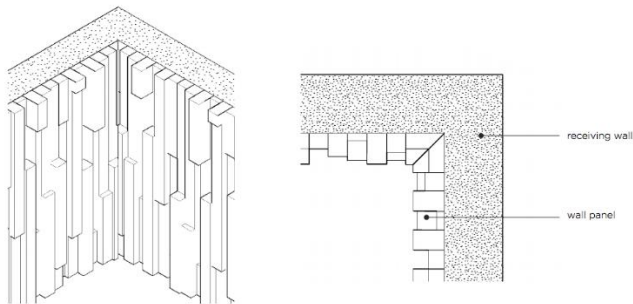
Met behulp van een vierkanten houten profiel zal de nadruk van de hoek minder op de voegmuren liggen.

### EXTERNE HOEKEN HOUT VERTICAAL



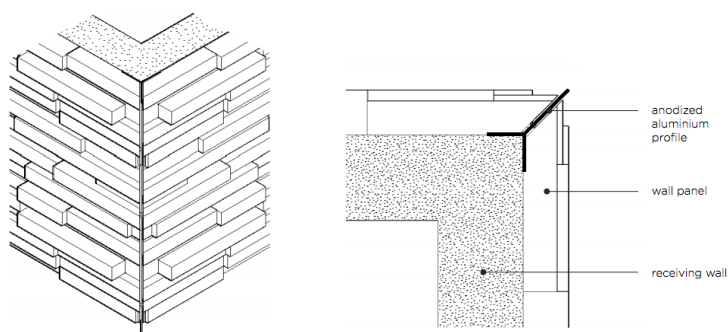
Als een verticaal geplaatste hoek voor ogen is, adviseren wij één rij van het wandpaneel te overlappen zodat de kant van één paneel zichtbaar is.

### INTERNE HOEKEN HOUT VERTICAAL



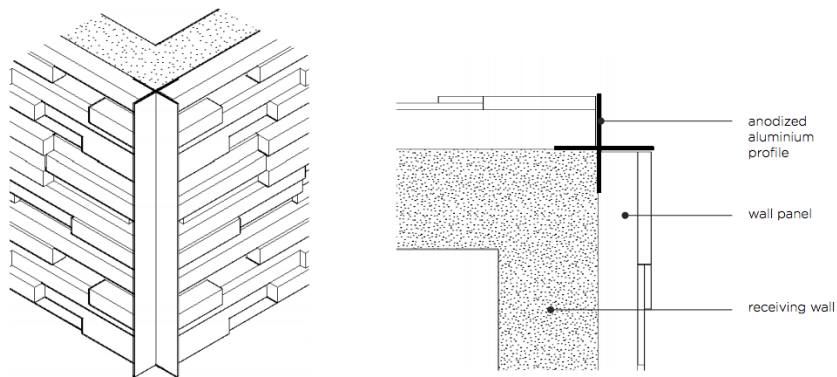
Bij een binnenhoek wordt een naadloze aaneengesloten rij bereikt door de corresponderende panelen samen te voegen met een verstekrand van 45°.

### EXTERNE HOEKEN METAAL



Als een smallere hoek voor ogen is, adviseren wij het gebruik van een geanodiseerd of gepoedercoat aluminium profiel van 4 mm dikte, gepositioneerd binnen het verstek.

## EXTERNE HOEKEN METAAL MET PROFIEL



Voor deze open hoek raden wij het gebruik van een geanodiseerd of gepoedercoat aluminium profiel van 50x50 mm aan.

## NABEHANDELING

De wood panels van vragen geen specifiek onderhoud. U kunt ze eventueel reinigen en afstoffen met een licht vochtige doek of stofzuiger

Wanden en vloeren welke veelvuldig worden blootgesteld aan zonlicht, kunnen eventueel behandeld worden met een UV-filter vernis om verkleuring te voorkomen.

Om de brandwerendheid te verbeteren, kunt u een brandvertragende vloeistof gebruiken.

Om het product spatwaterdicht te maken, kunt een matte dode lak of een vernis aanbrengen. Hierdoor zullen de kleuren dieper worden.

Wij raden u aan de extra behandelingen vooraf op een onopvallende plaats te testen om eventueel ongewenste reacties te vermijden.